

# TECO



DMG Chemisch-Pharmazeutische Fabrik GmbH  
Elbgaustraße 248 · 22547 Hamburg · www.dmg-dental.com  
091823/#1\_2013-02



## Gebrauchsanweisung

Deutsch

### Produktbeschreibung

TECO ist ein lichthärtender Haftvermittler für Schmelz und Dentin zur Verwendung mit lichthärtenden Compositen und Compomeren. Das Ätzen der betroffenen Schmelz- und Dentinflächen ist erforderlich (Total-Etch-Technik). TECO ist für die praktische Einmal-Anwendung in der SilVR Dose, sowie in einer konventionellen Ein-Flaschen-Variante erhältlich.

### Indikationen

Lichthärtender Dentin- und Schmelz-Haftvermittler in Verbindung mit der Total-Etch-Technik zur Verwendung mit lichthärtenden Compositen und Compomeren bei direkten und indirekten Restaurationen der Kavitätenklassen I – V.

### Kontraindikationen

- ▶ Das Ätzen betroffener Dentinareale ist wesentlicher Bestandteil der Anwendung des Materials. Das Material nicht ohne Dentinätzung anwenden.
- ▶ Nicht mit chemisch härtenden Compositen oder Compomeren verwenden.
- ▶ Nicht mit dualhärtenden Compositen oder Compomeren verwenden, wenn diese nicht lichtgehärtet werden.
- ▶ Nicht anwenden, wenn Allergien gegen einen der Inhaltsstoffe bestehen oder Kontaktallergien existieren.
- ▶ Nicht direkt auf geöffneter Pulpa oder vorhandener Pulpitis verwenden.

### Grundlegende Sicherheitshinweise

- ▶ Nur für den zahnärztlichen Gebrauch!
- ▶ Für Kinder unzugänglich aufbewahren!
- ▶ Kontakt mit Haut und Schleimhäuten vermeiden! Im Falle eines unbeabsichtigten Kontakts die betroffene Stelle sofort gründlich mit Wasser und Seife waschen und gegebenenfalls einen Arzt konsultieren.
- ▶ Kontakt mit Augen vermeiden! Im Falle eines unbeabsichtigten Augenkontakts die Augen sofort gründlich mit viel Wasser spülen und gegebenenfalls einen Arzt konsultieren.

### Nebenwirkungen

In Einzelfällen sind Kontaktallergien mit ähnlich zusammengesetzten Produkten beschrieben worden.

### Wechselwirkungen

Substanzen, die die Polymerisation inhibieren, dürfen nicht zusammen mit dem Material verwendet werden. Dies gilt besonders für eugenolhaltige Produkte, wie zum Beispiel provisorische Zemente.

### Hinweise zur Anwendung

- ▶ Lichtgeräte sollten bei 450 nm emittieren und regelmäßig überprüft werden. Die Lichtintensität sollte mindestens 400 mW/cm<sup>2</sup> betragen. Das Licht so nahe wie möglich am Werkstoff platzieren. Herstellerangaben des verwendeten Lichtgerätes beachten.
- ▶ Darauf achten, dass die geätzte bzw. gebondete Oberfläche bis zum jeweils folgenden Arbeitsschritt nicht wieder verunreinigt wird.
- ▶ Die bei der Anwendung entstehende Sauerstoffinhibitionsschicht nicht entfernen, da sie für die Bindung mit dem darüber angewendeten Material wichtig ist.
- ▶ Die Verwendung von Ätzelgel auf den betroffenen Schmelz- und Dentinflächen ist unbedingt erforderlich.
- ▶ Da sich an der Grenze zwischen Zahn und Matrize Materialüberschüsse bilden können (»Pooling Effekt«), eine Matrize wenn möglich erst nach Anwendung des Bonds verwenden.
- ▶ Die Herstellerangaben anderer Materialien, die mit TECO verwendet werden, beachten.

### Empfohlene Anwendung

1. Kavität entsprechend den allgemeinen Regeln der Adhäsivtechnik vorbereiten. Schmelzränder abschrägen.

**Hinweis:** Die Verwendung von Kofferdam wird empfohlen.

2. In tiefen Kavitäten pulpanahe Bereiche mit einer geeigneten Unterfüllung, z. B. mit einer kleinen Menge Calciumhydroxid und einer dünnen Schicht Glasionomer-Zement, schützen.
3. Schmelz und Dentin mit 37 %igem Phosphorsäuregel (z. B. DMG Etching Gel) ätzen. Den Ätztvorgang beim Schmelz beginnen und dann ggf. auf das Dentin ausweiten, so dass die Einwirkzeit auf dem Schmelz 20 bis 60 s beträgt und die Einwirkzeit auf dem Dentin 15 s nicht überschreitet. Herstellerangaben beachten.

**Hinweis:** Die Verwendung von TECO erfordert unbedingt das Ätzen der betroffenen Schmelz- und Dentinflächen.

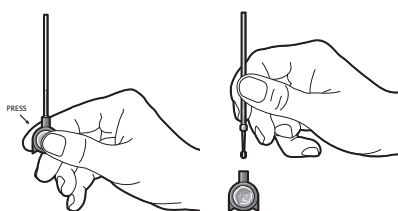
4. Zahn mindestens 15 s mit Wasser spülen. Grobe Wasserüberschüsse entfernen.

**Hinweis:** Auf der zu behandelnden Dentin-Oberfläche muss nach dem Ätzen eine gleichmäßig feuchtglänzende Schicht verbleiben. Sollte dies nicht der Fall sein, die Dentin-Oberfläche mit einem angefeuchteten Mikropinsel benetzen.

5. TECO mit dem Pinsel 20 Sekunden lang großzügig in die Zahnschubstanz einarbeiten.
6. Eventuelle Überschüsse entfernen.
7. TECO mit ölfreier Luft zu einer gleichmäßigen Schicht verblasen, bis die Oberfläche gleichmäßig feucht aussieht (ca. 5 s).
8. TECO 10 s mit einem geeigneten Lichtgerät lichthärten.
9. Das Füllungsmaterial oder den Befestigungszement gemäß Herstellerangaben anwenden und belichten. Empfohlene Schichtdicken und Belichtungszeiten beachten.

## Applikation

### Aktivierung der SilvR dose



- ▶ Den silbernen Beutel mit dem Daumen eindrücken, den Pinsel entnehmen und das Material direkt applizieren.

**Hinweis:** Den Pinsel erst nach der Aktivierung aus dem Behältnis entnehmen, da es sonst zu einem Austreten des Bonds kommen kann.

**Hinweis:** TECO ist nach der Aktivierung ohne Schütteln oder Rühren gebrauchsfertig.

### Verwendung der Ein-Flaschen-Variante

- ▶ 1 bis 2 Tropfen TECO auf die Mischpalette oder direkt auf den Mikropinsel geben und das Bond mit dem Mikropinsel direkt applizieren.

### Zusammensetzung

TECO: Bis-GMA-basierte Harzmatrix, Starter, Additive  
DMG Etching Gel: o-Phosphorsäure in Wasser (37%), Aerosil

### Lagerung und Haltbarkeit

- ▶ Bei Raumtemperatur (15 bis 25 °C/59 bis 77 °F) trocken lagern!
- ▶ Nach Ablauf des Haltbarkeitsdatums nicht mehr verwenden!

### Handelsformen

60 SilvR dose à 0,12 ml TECO, 1 Spritze à 2 ml DMG Etching Gel, 3 Luer-Lock-Tips	REF 213320
1 Flasche à 5 ml TECO, 25 Single-use brushes, 1 Mischpalette, 1 Spritze à 2 ml DMG Etching Gel, 3 Luer-Lock-Tips	REF 213321

## Instructions for Use

## English

### Product description

TECO is a light-curing bonding agent for enamel and dentine for use with light-curing composites and compomers. It is necessary to etch the affected enamel and dentine surfaces (total etch technique). TECO is available for practical single use in the SilvR dose as well as in a conventional single-bottle variant.

### Indications

Light-curing dentine and enamel bonding agent in conjunction with the total etch technique for use with light-curing composites and compomers for direct and indirect restorations of cavity classes I - V.

### Contra-indications

- ▶ Etching the affected areas of dentine is an important component of the application of the material. Do not use the material without dentine etching.
- ▶ Do not use with chemically curing composites or compomers.
- ▶ Do not use with dual-curing composites or compomers if these are not light-cured.
- ▶ Do not use in cases of allergies to any of the components or in the event of contact allergies.
- ▶ Do not use directly on exposed pulp or in the case of existing pulpitis.

### Basic Safety Instructions

- ▶ For dental use only!
- ▶ Keep out of reach of children!
- ▶ Avoid contact with skin and mucous membranes! In the event of inadvertent contact, wash the affected area thoroughly with soap and water and seek medical attention, if necessary.
- ▶ Avoid contact with eyes! In the event of inadvertent contact with eyes, immediately rinse the eyes thoroughly with plenty of water and consult a physician if necessary.

### Side effects

In isolated cases, contact allergies with products containing similar compositions of ingredients have been recorded.

### Interactions with other materials

Do not use together with substances which inhibit polymerization. This is especially valid for products which contain eugenol, such as temporary cements.

### Instructions for use

- ▶ Light-curing units should have an output of 450 nm and should be checked regularly. The light intensity should be a minimum of 400 mW/cm<sup>2</sup>. Place the light as close as possible to the material. Observe the manufacturer's instructions for the light unit.
- ▶ Ensure that the etched or bonded surface does not become recontaminated prior to each subsequent working step.
- ▶ Do not remove the oxygen inhibition layer caused by the application because this is important for the bonding process with the material applied on top.
- ▶ It is essential to use etching gel on the affected enamel and dentine surfaces.
- ▶ Due to the fact that excess material may collect between the tooth and matrix (pooling effect), if possible use a matrix only after the bond has been applied.
- ▶ Observe the manufacturer's instructions for any other materials that are used with TECO.

### Recommended Use

1. Prepare the cavity in accordance with the general rules for adhesive procedures. Bevel the enamel edges.

**Note:** The use of a rubber dam is recommended.

2. In deep cavities in areas close to pulp, provide protection in the form of a suitable liner, e.g. by using a small quantity of calcium hydroxide and a thin layer of glass ionomer cement.
3. Etch enamel and dentine with 37% phosphoric acid gel (e.g. DMG Etching Gel). Start the etching process with the enamel and then expand this to the dentine, if applicable, so that the response time on the enamel is 20 to 60 seconds, while the response time on the dentine does not exceed 15 seconds. Observe the manufacturer's instructions.

**Note:** When using TECO, it is essential to etch the affected enamel and dentine surfaces.

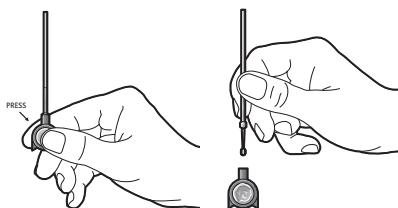
4. Rinse tooth with water for a minimum of 15 s. Remove general water excess.

**Note:** After the etching process, an even moist layer must remain on the dentine surface requiring treatment. If this is not the case, wet the dentine surface with a moistened micro brush.

5. Work TECO into the tooth structure generously for 20 seconds using the brush.
6. Remove any excess.
7. Blow TECO using oil-free air into a thin, even layer until the surface appears evenly moist (approx. 5 s).
8. Light-cure TECO for 10 seconds with a suitable light unit.
9. Use the filling material or dental cement according to manufacturer's instructions and cure with a light-curing unit. Observe the recommended layer thicknesses and light-curing times.

## Application

### Activation of the Silvr dose



- ▶ Press down on the silver bag using your thumbs, remove the brush and apply the material directly.

**Note:** Do not remove the brush from the container until after activation, since the bond may otherwise escape.

**Note:** TECO is ready to use after activation without shaking or mixing.

### Use of the single-bottle variant

- ▶ Place 1 to 2 drops of TECO on the mixing pad or directly onto the micro brush and apply the bond directly using the micro brush.

## Composition

TECO: Bis-GMA-based resin matrix, starter, additives

DMG Etching Gel: o-phosphoric acid in water (37%), Aerosil

## Storage and shelf life

- ▶ Store in a dry place at room temperature (15 to 25 °C/59 to 77 °F)!
- ▶ Do not use after the expiration date!

## Packaging

60 Silvr dose @ 0.12 ml TECO, 1 syringe @ 2 ml DMG Etching Gel, 3 Luer-Lock-Tips	REF 213320
1 bottle @ 5 ml TECO, 25 single-use brushes, 1 mixing pad, 1 syringe @ 2 ml DMG Etching Gel, 3 Luer-Lock-Tips	REF 213321

## Mode d'emploi

## Français

### Description du produit

TECO est un agent adhésif de polymérisation pour émail et dentine pour les applications avec des composites de polymérisation et des compomères. Il est nécessaire de conditionner les surfaces de l'émail et de la dentine en les mordançant (technique Total Etch). TECO est destiné aux applications pratiques à usage unique en Silvr dose ou en versions bidons classiques à usage unique.

### Indications

Les agents adhésifs de polymérisation pour émail et dentine en combinaison avec la technique TotalEtch pour une application avec des composites de polymérisation et des compomères en restauration indirectes des catégories de cavité I à V.

### Contre-indications

- ▶ Le décapage de dentine fait partie intégrante principale de l'application de la matière. Ne pas appliquer la matière sans décapage de la dentine.
- ▶ Ne pas appliquer avec des composites ou des compomères à durcissement chimique.
- ▶ Ne pas appliquer avec des composites ou des compomères à durcissement double si ces derniers ne doivent pas être polymérisés ensuite.
- ▶ Ne pas utiliser en cas d'allergies à l'un des composants ou en cas d'allergies de contact.
- ▶ Ne pas appliquer directement sur de la pulpe ouverte ou des pulpites présentes.

### Instructions fondamentales de sécurité

- ▶ Réserve exclusivement à la pratique dentaire !
- ▶ Ne pas laisser à la portée des enfants !
- ▶ Éviter tout contact avec la peau et les muqueuses ! En cas de contact involontaire avec les parties concernées, rincer immédiatement les parties incriminées avec de l'eau et du savon et consulter un médecin le cas échéant.
- ▶ Éviter le contact avec les yeux ! En cas de contact involontaire avec les yeux, rincer immédiatement avec beaucoup d'eau et consulter un médecin le cas échéant.

### Effets secondaires

Quelques cas d'allergies de contact à des produits d'une composition semblable ont été rapportés.

### Interactions

Ne pas utiliser conjointement avec ce matériau empêchant la polymérisation. C'est surtout le cas avec les produits contenant de l'eugénol utilisés pour les ciments de scellement provisoires.

### Conseils d'utilisation

- ▶ Les lampes à photopolymériser doivent émettre à 450 nm et elles doivent être contrôlées régulièrement. L'intensité lumineuse doit être de 400 mW/cm<sup>2</sup> au moins. Le faisceau lumineux doit être placé aussi près que possible du matériau. Respecter les instructions du fabricant de l'appareil de polymérisation.
- ▶ Veiller à ce que les surfaces collées ou mordancées ne soient pas souillées jusqu'à l'étape suivante.
- ▶ Ne pas enlever la couche de blocage de l'oxygène émanant de l'application dans la mesure où cette dernière est importante pour le mélange avec le matériau utilisé ensuite.
- ▶ L'application de gel décapant sur les surfaces d'émail et de dentine concernées n'est pas absolument nécessaire.
- ▶ Dans la mesure où des restes de matériau peuvent se former à la limite entre dent et matrice (effet de «pooling»), utiliser, dans la mesure du possible, une matrice qu'au moment de l'application du collage.
- ▶ Respecter les consignes d'utilisation du fabricant des autres matériaux utilisés avec TECO.

## Utilisation recommandée

1. Préparer la cavité selon la procédure générale de la technique adhésive. Chanfreiner les bords de l'émail.

**Remarque :** Nous recommandons la mise en place d'une digue.

2. Dans les cavités profondes, protéger les zones proches de la pulpe en y appliquant un fond de cavité approprié consistant, par ex. avec une petite quantité d'hydroxyde de calcium et une fine couche de ciment à base de Glasionomer.
3. Décaper émail et dentine avec un gel acide phosphorique de 37 % (le DMG Etching Gel par exemple). Débuter l'opération de mordantage par l'émail et l'étendre à la dentine de sorte que l'effet sur l'émail dure entre 20 et 60 secondes et ne dépasse pas 15 secondes sur la dentine. Respecter les instructions du fabricant.

**Remarque :** L'application de TECO nécessite dans tous les cas le décapage des surfaces concernées de l'émail et de la dentine.

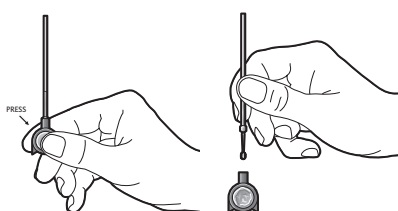
4. Rincer avec de l'eau pendant 15 s au moins. Enlever tout reste d'eau superflu.

**Remarque :** Après le décapage, il doit rester une couche uniformément humide et brillante sur la surface de dentine à traiter. Dans le cas contraire, humecter les surfaces de dentine avec un micro-pinceau humidifié.

5. Traiter TECO avec le pinceau pendant 20 secondes de manière généreuse sur la substance dentaire.
6. Enlever les restes superflus.
7. Passer TECO à la soufflette sans huile en une couche uniforme et jusqu'à ce que les surfaces soient humidifiées de manière uniforme (pendant 5 s environ).
8. Faire durcir TECO avec un appareil à polymériser adapté pendant 10 s.
9. Appliquer puis polymériser la matière d'obturation ou le ciment de fixation selon les instructions du fabricant. Tenir compte des épaisseurs de couches et des temps de polymérisation indiqués.

## Application

### Activation de la SilvR dose



- ▶ Enfoncer le sachet argenté avec le pouce, extraire le pinceau et appliquer directement la matière.

**Remarque :** Enlever le pinceau du récipient seulement après activation, dans la mesure où du produit de collage pourrait en sortir.

**Remarque :** Après activation, TECO est prêt à l'emploi, sans avoir besoin de le secouer ou de le remuer.

### Application avec les versions en bidons

- ▶ Appliquer 1 à 2 gouttes de TECO sur la plaque de mélange ou directement sur le micro-pinceau et appliquer directement le produit de collage avec le micro-pinceau.

## Composition

TECO : Matrice de résine à base de GMA Bis, démarreurs et additifs

Gel DMG Etching : acide de phosphate o dilué dans l'eau (37 %), aérosil

## Stockage et durabilité

- ▶ Garder au sec et à température ambiante (15 à 25 °C/59 à 77 °F) !
- ▶ Ne plus utiliser après la date de péremption !

## Conditionnements de vente

60 SilvR doses de 0,12 ml TECO, 1 seringue de 2 ml de DMG Etching Gel, 3 tubes Luer-Lock-Tips	REF 213320
1 bidon de 5 ml de TECO, 25 Single-use brushes, 1 plaque de mélange, 1 seringue de 2 ml de DMG Etching Gel, 3 tubes Luer-Lock-Tips	REF 213321

## Istruzioni per l'uso

Italiano

### Descrizione prodotto

TECO è un sistema adesivo smalto-dentinale fotopolimerizzabile, indicato per l'utilizzo con compositi e compomeri fotopolimerizzabili. È necessario sottoporre le superfici smalto-dentinali interessate a mordenzatura (tecnica Total Etch). TECO è disponibile nel pratico barattolo monouso SilvR dose e nella classica variante in un solo flacone.

### Indicazioni

Sistema adesivo smalto-dentinale fotopolimerizzabile da utilizzare con tecnica Total Etch, indicato per l'utilizzo con compositi e compomeri fotopolimerizzabili in restauri diretti e indiretti di cavità di classe I – V.

### Controindicazioni

- ▶ La mordenzatura della dentina reale è una fase essenziale dell'applicazione del materiale. Non applicare il materiale senza aver prima eseguito la mordenzatura della dentina.
- ▶ Non utilizzare con compositi o compomeri a polimerizzazione chimica.
- ▶ Non utilizzare con compositi o compomeri a polimerizzazione duale se questi ultimi non sono sottoposti a fotopolimerizzazione.
- ▶ Non utilizzare in caso di allergie a uno dei suoi costituenti o di allergie da contatto.
- ▶ Non utilizzare direttamente sulla polpa esposta o in caso di polpite.

### Indicazioni di base per la sicurezza

- ▶ Solo per uso odontoiatrico.
- ▶ Tenere fuori dalla portata dei bambini.
- ▶ Evitare il contatto con la pelle e le mucose. In caso di contatto accidentale con la pelle, lavare immediatamente la parte interessata con acqua e sapone e, se necessario, consultare un medico.
- ▶ Evitare il contatto con gli occhi. In caso di contatto accidentale con gli occhi, sciacquare immediatamente con abbondante acqua e, se necessario, consultare un medico.

### Effetti collaterali

In alcuni casi, sono state segnalate allergie da contatto con prodotti compositi simili.

### Interazioni

Le sostanze che inibiscono la polimerizzazione non possono essere utilizzate insieme al materiale. Ciò vale soprattutto per i prodotti contenenti eugenolo, quali ad esempio i cementi provvisori.

## Indicazioni per l'uso

- ▶ Fotopolimerizzare con lampade da 450 nm sottoposte a revisione periodica. L'intensità della luce deve essere di almeno 400 Mw/cm<sup>2</sup>. Collocare la sorgente luminosa quanto più vicino possibile al materiale. Attenersi alle istruzioni per l'uso della lampada fotopolimerizzante utilizzata.
- ▶ Verificare che la superficie mordenzata o su cui è stato applicato l'adesivo non venga contaminata fino alla fase di lavoro successiva.
- ▶ Non rimuovere lo stato di inibizione dell'ossigeno prodotto durante l'uso, poiché è importante per creare il legame con il materiale da applicare successivamente.
- ▶ È assolutamente necessario utilizzare un gel mordenzante sulle superfici smalto-dentinali interessate.
- ▶ Poiché sull'interfaccia dente-matrice si può accumulare materiale in eccesso ("effetto pooling"), utilizzare la matrice, se possibile, solo dopo l'applicazione del Bond.
- ▶ Attenersi alle istruzioni per l'uso degli altri materiali utilizzati con TECO.

## Impiego raccomandato

1. Preparare la cavità secondo le norme generali previste dalla tecnica di applicazione degli adesivi. Bisellare i margini dello smalto.

**Avvertenza:** si raccomanda l'uso di una diga.

2. Per cavità profonde, proteggere le aree più prossimali alla polpa con un materiale ribasante adeguato, ad esempio una piccola quantità di idrossido di calcio e uno strato sottile di cemento vetroionomerico.
3. Procedere alla mordenzatura dello smalto e della dentina con un gel mordenzante a base di acido fosforico al 37% (ad es. DMG Etching Gel). Iniziare la mordenzatura dallo smalto procedendo poi sulla dentina, in modo che il tempo di azione sullo smalto sia compreso tra 20 e 60 secondi, mentre il tempo di azione sulla dentina non superi i 15 secondi. Attenersi sempre alle istruzioni per l'uso fornite dal fabbricante.

**Avvertenza:** l'utilizzo di TECO richiede necessariamente la mordenzatura delle superfici smalto-dentinali interessate.

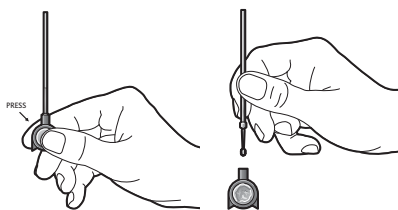
4. Sciacquare il dente con acqua per almeno 15 secondi. Eliminare l'acqua in eccesso.

**Avvertenza:** dopo la mordenzatura, la superficie dentinale da trattare deve essere rivestita da uno strato umido lucido uniforme. In caso contrario, umettare la superficie dentinale con un pennellino umido.

5. Con l'aiuto di un pennello, applicare TECO sulla sostanza dentale per 20 secondi in modo generoso.
6. Rimuovere eventuali residui in eccesso.
7. Asciugare TECO con aria priva di olio fino a formare uno strato uniforme e fino a quando la superficie non appaia uniformemente umida (circa 5 secondi).
8. Fotopolimerizzare TECO per 10 secondi con una lampada fotopolimerizzante idonea.
9. Applicare ed esporre alla luce il materiale di riempimento o il cemento di fissaggio attenendosi alle istruzioni del produttore. Osservare i tempi di esposizione alla luce e gli spessori degli strati consigliati.

## Applicazione

### Attivazione del barattolo Silvr dose



- ▶ Premere con i pollici sulla camera color argento, estrarre il pennello e applicare il materiale direttamente.

**Avvertenza:** estrarre il pennello dal contenitore solo dopo l'attivazione; in caso contrario, potrebbe verificarsi una fuoriuscita del Bond.

**Avvertenza:** dopo l'attivazione, TECO è pronto all'uso senza necessità di scuoterlo o mescolarlo.

### Utilizzo della variante in un unico flacone

- ▶ Applicare 1 o 2 gocce di TECO sul blocchetto di miscelazione o direttamente sul pennellino e applicare il Bond direttamente con il pennellino.

## Composizione

TECO: matrice resinosa a base di Bis-GMA, attivatore, additivi.

DMG Etching Gel: acido ortofosforico in acqua (37%), Aerosil

## Conservazione e scadenza

- ▶ Conservare in un luogo asciutto a temperatura ambiente (da 15 a 25 °C/ da 59 a 77 °F).
- ▶ Non utilizzare dopo la data di scadenza.

## Confezioni

60 barattoli Silvr dose da 0,12 ml di TECO, 1 siringa da 2 ml di DMG Etching Gel, 3 Luer-Lock-Tips	REF 213320
1 flacone da 5 ml di TECO, 25 Single-use brushes, 1 blocchetto di miscelazione, 1 siringa da 2 ml di DMG Etching Gel, 3 Luer-Lock-Tips	REF 213321

## Instrucciones de uso

## Español

### Descripción del producto

TECO es un agente adherente fotopolimerizante para esmalte y dentina, que se utiliza con composites y compómeros fotopolimerizantes. Es imprescindible grabar las superficies de esmalte y dentina afectadas (técnica total-etch). TECO puede adquirirse como práctica dosis Silvr dose para una sola aplicación y en el frasco convencional.

### Indicaciones

Agente adherente fotopolimerizante para esmalte y dentina en combinación con la técnica de grabado total (total-etch) para ser utilizado con composites y compómeros fotopolimerizantes en restauraciones directas e indirectas de las clases de cavidades I a V.

### Contraindicaciones

- ▶ El grabado de las áreas de dentina afectadas es una parte esencial de la aplicación del material. No utilizar el material sin grabar la dentina.
- ▶ No utilizar con composites o compómeros de polimerización química.
- ▶ No utilizar con composites o compómeros de polimerización dual, si no serán fotopolimerizados.

- ▶ No utilizar en caso de alergia de contacto o alergia a alguno de los ingredientes.
- ▶ No utilizar directamente sobre la pulpa abierta o en caso de pulpitis.

#### Indicaciones de seguridad básicas

- ▶ De uso exclusivo en odontología.
- ▶ Mantenga fuera del alcance de los niños.
- ▶ Evite el contacto con la piel y las mucosas. En caso de contacto accidental, inmediatamente lave profundamente la zona afectada con agua y jabón y acuda a su médico, si fuera necesario.
- ▶ Evite el contacto con los ojos. En caso de contacto ocular accidental, lave con abundante agua y acuda al médico, si fuera necesario.

#### Efectos secundarios

En casos aislados, se han observado alergias de contacto con productos de composición similar.

#### Interacciones

Con el material no se deben utilizar sustancias que inhiban la polimerización. Esto rige especialmente para productos que contengan eugenol, tales como cementos provisionales.

#### Indicaciones de aplicación

- ▶ Controle regularmente que los equipos de luz emitan a 450 nm. La intensidad de la luz debe ser de 400 mW/cm<sup>2</sup> como mínimo. Coloque la luz lo más cerca posible del material. Tenga en cuenta las indicaciones del fabricante del equipo de luz utilizado.
- ▶ Asegúrese de que la superficie grabada o con adhesivo no se ensucie antes de proceder con el siguiente paso de trabajo.
- ▶ No retire la capa inhibida por el oxígeno que se genera durante la aplicación, ya que es importante para la unión con el material que se aplique encima de ella.
- ▶ Es imprescindible utilizar gel de grabado en las superficies de esmalte y dentina afectadas.
- ▶ Dado que en el límite entre el diente y la matriz puede acumularse material en exceso (efecto de pooling), en la medida de lo posible utilice una matriz, una vez que haya aplicado el Bond.
- ▶ Tenga en cuenta las indicaciones de los fabricantes de los otros materiales utilizados con TECO.

#### Usos recomendados

1. Prepare la cavidad de acuerdo con las reglas generales de la técnica adhesiva. Rebaje en bisel los bordes del esmalte.

**Nota:** se recomienda utilizar un dique de goma.

2. En cavidades profundas, proteja las zonas cercanas a la pulpa con un relleno adecuado, por ejemplo, con una pequeña cantidad de hidróxido de calcio y una capa fina de cemento de gasionómeros.
3. Grabe el esmalte y la dentina con un gel de ácido fosfórico al 37% (por ejemplo, DMG Etching Gel). Inicie el proceso de grabado en el esmalte y, dado el caso, prosiga con la dentina, para que actúe en el esmalte entre 20 y 60 segundos y en la dentina no se superen los 15 segundos. Tenga en cuenta las indicaciones del fabricante.

**Nota:** si utiliza TECO, será necesario grabar las superficies de esmalte y dentina afectadas.

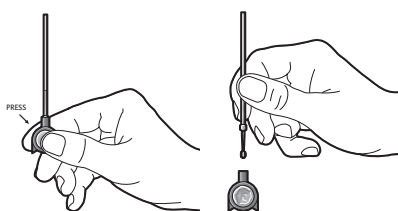
4. Lave el diente con agua durante 15 segundos como mínimo. Retire el exceso de agua.

**Nota:** después del grabado, en la superficie de dentina a tratar debe quedar una capa uniforme, húmeda y brillante. Si no fuese así, trate la superficie de dentina con un micropincel humedecido.

5. Con ayuda del pincel, aplique una cantidad generosa de TECO durante 20 segundos en la sustancia dental.
6. Si fuera necesario, quite el material sobrante.
7. Soplando con aire libre de aceite, aplique TECO con una capa uniforme, hasta que la superficie quede húmeda y pareja (aprox. 5 segundos).
8. Luego trate el TECO durante 10 segundos con una lámpara de fotopolimerización adecuada.
9. Aplique el material de relleno o el cemento de fijación, de acuerdo con las indicaciones del fabricante. Tenga en cuenta los espesores de las capas y los tiempos de iluminación sugeridos.

#### Aplicación

##### Activación de la dosis SilvR dose



- ▶ Presione el botón plateado con los pulgares, quite el pincel y aplique el material directamente.

**Nota:** quite el pincel del recipiente, una vez que haya realizado la activación para evitar que salga el Bond anticipadamente.

**Nota:** después de la activación, TECO está listo para ser utilizado sin necesidad de agitar o mezclar.

##### Uso del frasco convencional

- ▶ Colocar 1 a 2 gotas de TECO en la paleta de mezcla o directamente en el micropincel y aplicar el Bond directamente con el micropincel.

#### Composición

TECO: matriz de resina sobre la base de bis-GMA, cebador, aditivos.  
DMG Etching Gel: ácido o-fosfórico en agua (37%), aerosil.

#### Almacenamiento y conservación

- ▶ Almacenar en un lugar seco a temperatura ambiente (15 a 25 °C o 59 a 77 °F).
- ▶ No usar después de la fecha límite de conservación.

#### Presentación

Dosis 60 SilvR dose de 0,12 ml de TECO, 1 jeringa de 2 ml de DMG Etching Gel, 3 puntas Luer-Lock-Tips	REF 213320
1 frasco de 5 ml de TECO, 25 Single-use brushes, 1 paleta de mezcla, 1 jeringa de 2 ml de DMG Etching Gel, 3 puntas Luer-Lock-Tips	REF 213321

### Descrição do produto

TECO é um agente adesivo fotopolimerizável para esmalte e dentina para utilização com compósitos e compómeros fotopolimerizáveis. É necessário o condicionamento das superfícies de esmalte e dentina afetadas (Técnica Total-Etch). TECO está disponível na lata SilvR dose para a prática utilização única, assim como na variante de frasco convencional.

### Indicações

Agente adesivo à dentina e esmalte fotopolimerizável em combinação com a técnica Total-Etch para utilização com compósitos e compómeros fotopolimerizáveis em restaurações diretas e indiretas de cavidades das classes I – V.

### Contraindicações

- ▶ O condicionamento das áreas de dentina afetadas é uma parte importante da utilização do material. Não utilizar o material sem condicionamento da dentina.
- ▶ Não utilizar com compósitos ou compómeros de polimerização química.
- ▶ Não utilizar com compósitos ou compómeros de dupla polimerização, se estes não forem fotopolimerizados.
- ▶ Não aplicar em caso de alergias a um dos componentes ou se existirem alergias de contacto.
- ▶ Não utilizar diretamente em polpa aberta ou pulpite existente.

### Instruções de segurança básicas

- ▶ Apenas para o uso odontológico!
- ▶ Conservar longe do alcance das crianças!
- ▶ Evitar o contacto com a pele e mucosas! Em caso de contacto acidental, lavar a zona afetada imediata e abundantemente com água e sabão e se necessário consultar um médico.
- ▶ Evitar o contacto com os olhos! Em caso de contacto involuntário com os olhos, lavar imediatamente com bastante água e, se necessário, consultar um médico.

### Efeitos secundários

Em casos individuais foram descritas alergias de contacto com produtos de composição semelhante.

### Interações

As substâncias, que inibem a polimerização, não podem ser utilizadas em conjunto com o material. Isto aplica-se especialmente a produtos contendo eugenol, como por exemplo cimentos provisórios.

### Notas sobre a aplicação

- ▶ Os dispositivos de fotopolimerização devem emitir luz a 450 nm e devem ser verificados regularmente. A intensidade luminosa deverá ser, no mínimo, de 400 mW/cm<sup>2</sup>. Colocar a luz o mais próximo possível do material. Observar as indicações do fabricante do fotopolimerizador utilizado.
- ▶ Assegurar que as superfícies condicionadas nas quais foi aplicado o agente adesivo não são novamente contaminadas até à etapa de trabalho seguinte.
- ▶ Não remover a camada inibidora de oxigénio formada na aplicação, pois é importante para a adesão ao material utilizado sobre a mesma.
- ▶ A utilização de um gel de condicionamento sobre as áreas de esmalte e dentina afetadas é imprescindível.
- ▶ Dado que no limite entre o dente e a matriz se podem acumular excessos de material (efeito de agregação ou "pooling"), quando possível, utilizar uma matriz apenas após a utilização do Bond.
- ▶ Observar as indicações do fabricante dos outros materiais utilizados com TECO.

### Uso recomendado

1. Preparar a cavidade em conformidade com os regulamentos gerais da técnica de adesão. Biselar o esmalte dentário.

**Nota:** Recomendamos a utilização de um dique de borracha.

2. Em cavidades profundas, proteger as áreas adjacentes à polpa com uma sub-obturação adequada, p. ex., uma pequena quantidade de hidróxido de cálcio e uma camada fina de cimento de ionómero de vidro.
3. Condicionar o esmalte e a dentina com gel de ácido fosfórico 37%, (por ex. DMG Etching Gel). Iniciar o processo de condicionamento no esmalte e depois, se necessário, continuar com a dentina, de forma que o tempo de ação no esmalte seja de 20 a 60 segundos e o tempo de ação na dentina não ultrapasse os 15 segundos. Ter em atenção as instruções do fabricante.

**Nota:** A utilização de TECO exige indispensavelmente o condicionamento das superfícies de esmalte e dentina afetadas.

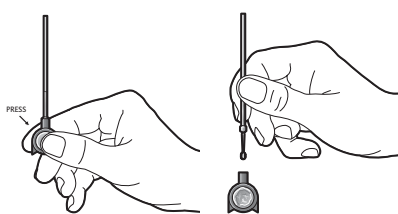
4. Lavar o dente, no mínimo, durante 15 segundos com água. Remover o excesso de água.

**Nota:** Após o condicionamento a superfície de dentina a tratar deverá apresentar uma camada de humidade uniforme. Caso contrário, humedecer a superfície de dentina com um micropincel humedecido.

5. Trabalhar TECO generosamente com um pincel durante 20 segundos na substância dentária.
6. Remover os possíveis excedentes.
7. Aplicar um jato de ar isento de óleo até obter uma camada uniforme de TECO e a superfície apresentar um aspeto de humidade uniforme (aprox. 5 segundos).
8. Fotopolimerizar TECO durante 10 segundos com um fotopolimerizador adequado.
9. Aplicar e fotopolimerizar o material de obturação ou cimento de fixação de acordo com as indicações do fabricante. Observar as espessuras de camadas e tempos de fotopolimerização recomendados.

### Aplicação

#### Ativação da lata SilvR dose



- ▶ Pressionar o saco prateado com o polegar, retirar o pincel e aplicar o material diretamente.

**Nota:** Retirar o pincel do recipiente apenas após a ativação, caso contrário o Bond poderá sair.

**Nota:** Após a ativação TECO está pronto a utilizar sem agitar ou misturar.

#### Utilização da variante em frasco individual

- ▶ Aplicar 1 a 2 gotas de TECO sobre a paleta de mistura ou diretamente sobre o micropincel e aplicar o Bond diretamente com o micropincel.



## Composição

TECO: Matriz de resina à base de Bis-GMA, iniciador, aditivos  
DMG Etching Gel: ácido ortofosfórico em água (37%), Aerosil

## Armazenamento e validade

- ▶ Armazenar em local seco à temperatura ambiente (15 a 25 °C/59 a 77 °F)!
- ▶ Não utilizar depois de expirado o prazo de validade!

## Formas comercializadas

60 latas SilvR dose com 0,12 mL TECO, 1 seringa com 2 ml DMG Etching Gel, 3 Luer-Lock-Tips	REF 213320
1 frasco com 5 ml TECO, 25 Single-use brushes, 1 paleta de mistura, 1 seringa com 2 mL DMG Etching Gel, 3 Luer-Lock-Tips	REF 213321

## Gebruiksaanwijzing

Nederlands

### Productbeschrijving

TECO is een lichthardend hechtmiddel ten behoeve van glazuur en dentine voor gebruik met lichthardende composieten en compomeren. Het etsen van de betreffende glazuur- en dentinevlakken is noodzakelijk (Total-Etch-techniek). TECO is zowel verkrijgbaar in de handige SilvR dose voor eenmalig gebruik als in een conventionele variant met één flesje.

### Indicaties

Lichthardend dentine- en glazuurhechtmiddel in combinatie met de Total-Etch-techniek voor gebruik met lichthardende composieten en compomeren bij directe en indirecte restauraties van caviteitsklasse I – V.

### Contra-indicaties

- ▶ Het etsen van het betrokken dentinegebied is een essentieel onderdeel bij toepassing van het materiaal. Gebruik het materiaal niet zonder dentine-etsing.
- ▶ Niet gebruiken met chemisch hardende composieten of compomeren.
- ▶ Niet gebruiken met duaalhardende composieten of compomeren als deze niet met licht zijn uitgehard.
- ▶ Niet gebruiken bij allergieën voor een van de bestanddelen of bij contactallergieën.
- ▶ Niet rechtstreeks aanbrengen op een geopende pulpa of op aanwezige pulpitis.

### Elementaire veiligheidsinstructies

- ▶ Alleen voor tandheelkundig gebruik!
- ▶ Buiten het bereik van kinderen bewaren!
- ▶ Vermijd contact met huid en slijmvlies! Indien er toch onbedoeld contact is, dient het betrokken gebied meteen grondig met water en zeep te worden gewassen en moet eventueel een arts geraadpleegd worden.
- ▶ Contact met de ogen vermijden! Indien er toch onbedoeld contact is met de ogen, dienen de ogen meteen grondig met veel water te worden gespoeld en moet eventueel een arts worden geraadpleegd.

### Bijwerkingen

In individuele gevallen zijn contactallergieën beschreven bij producten met een soortgelijke samenstelling.

### Wisselwerkingen

Stoffen die de polymerisatie remmen, mogen niet samen met het materiaal worden gebruikt. Dit geldt in het bijzonder voor eugenolhoudende producten, zoals provisorisch cement.

### Gebruiksaanwijzing

- ▶ Lampen moeten emitteren op 450 nm en regelmatig worden gecontroleerd. De lichtintensiteit moet ten minste 400 mW/cm<sup>2</sup> bedragen. Breng het licht zo dicht mogelijk bij het materiaal. Neem de gebruiksinformatie voor de gehanteerde lamp in acht.
- ▶ Let erop dat de geëtsde resp. gehechte oppervlakken tot aan de volgende handeling niet opnieuw verontreinigd worden.
- ▶ Verwijder de bij het gebruik optredende zuurstofinhibitielaag niet, omdat deze belangrijk is voor de hechting met het daarop gebruikte materiaal.
- ▶ Het gebruik van etsgel op de betreffende glazuur- en dentinevlakken is absoluut noodzakelijk.
- ▶ Omdat er zich op de grens tussen tand en matrix materiaalresten kunnen ophopen ("pooling effect"), dient u een matrix indien mogelijk pas na het aanbrengen van het hechtmiddel te gebruiken.
- ▶ Neem de gebruiksinformatie in acht van andere materialen die met TECO gebruikt worden.

### Aanbevolen gebruik

1. Bereid de caviteit voor volgens de algemene regels van de hechttechniek. Werk de glazuurranden schuin bij.

**Aanwijzing:** het gebruik van een cofferdam wordt aanbevolen.

2. Bij diepe caviteiten dienen de zones in de nabijheid van de pulpa met een geschikte onderlaag, bv. met een kleine hoeveelheid calciumhydroxide en een dun laagje glasionomeercement, beschermd te worden.
3. Ets het glazuur en dentine met fosforzuurgel van 37% (bv. DMG Etching Gel). Begin het etsproces bij het glazuur en breidt dit vervolgens uit naar het dentine, zodat de inwerktijd op het glazuur tussen de 20 en 60 seconden bedraagt en de inwerktijd op het dentine niet langer dan 15 seconden duurt. Neem de gebruiksinformatie in acht.

**Aanwijzing:** voor het gebruik van TECO moeten de betreffende glazuur- en dentinevlakken altijd geëtsd worden.

4. Spoel de tand minimaal 15 sec. met water. Verwijder overtollig water.

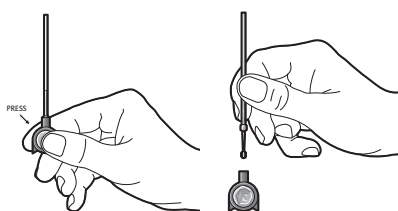
**Aanwijzing:** op het te behandelen dentineoppervlak moet na het etsen een gelijkmatige vochtig glanzende laag overblijven. Als dit niet het geval is, maak het dentineoppervlak dan nat met een bevochtigd micropenseel.

5. Werk de TECO gedurende 20 seconden met een penseel royaal in de tandsubstantie in.
6. Verwijder eventueel overtollig materiaal.
7. Blaas de TECO met olievrije lucht af tot er een egale laag overblijft en het oppervlak er gelijkmatig vochtig uitziet (ca. 5 sec.).
8. Laat de TECO minimaal 10 sec. onder een geschikte lamp met licht uitharden.
9. Gebruik en belicht het vullingsmateriaal of het bevestigingscement conform de gebruiksinformatie. Neem de aanbevolen laagdikten en belichtingstijden in acht.



## Aanbrengen

### Activatie van de Silvr dose



- ▶ Druk het zilverkleurige zakje met de duimen in, verwijder het penseel en breng het materiaal meteen aan.

**Aanwijzing:** verwijder het penseel pas na activatie uit de houder, omdat het hechtmiddel anders naar buiten kan komen.

**Aanwijzing:** na activatie is de TECO zonder schudden of roeren klaar voor gebruik.

### Gebruik van het losse flesje

- ▶ Doe 1 of 2 druppels TECO op het mengpalet of direct op het micropenseel en breng het hechtmiddel met het micropenseel meteen aan.

### Samenstelling

TECO: op Bis-GMA gebaseerde harsmatrix, starters, additieven

DMG Etching Gel: o-fosforzuur in water (37%), Aerosil

### Opslag en houdbaarheid

- ▶ Droog bewaren bij kamertemperatuur (15 tot 25 °C/59 tot 77 °F)!
- ▶ Niet meer gebruiken na het verstrijken van de houdbaarheidsdatum!

### Leverbare verpakkingen

60 Silvr dose met 0,12 ml TECO, 1 spuit met 2 ml DMG Etching Gel, 3 Luer-Lock-Tips	REF 213320
1 flacon met 5 ml TECO, 25 Single-use brushes, 1 mengpalet, 1 spuit met 2 ml DMG Etching Gel, 3 Luer-Lock-Tips	REF 213321

## Brugsanvisning Dansk

### Produktbeskrivelse

TECO er en lyshærdende vedhæftningsforbedrer til emalje og dentin og anvendes sammen med lyshærdende kompositter og kompomerer. Det er nødvendigt at ætse de berørte emalje- og dentinflader (Total-Etch-teknik). TECO fås til praktisk engangsbrug i Silvr-dose samt i en almindelige enflaskevariant.

### Indikationer

Lyshærdende vedhæftningsforbedrer til dentin og emalje i forbindelse med Total-Etch-teknik til anvendelse sammen med lyshærdende kompositter og kompomerer ved direkte og indirekte restaurering af kavitetsklasserne I – V.

### Kontraindikationer

- ▶ Dentinarealerne, der behandles med ætsning, er et væsentlig led i anvendelsen af materialet. Anvend ikke materialet uden dentinætsning.
- ▶ Må ikke bruges med kemisk hærdende kompositter eller kompomerer.
- ▶ Må ikke bruges sammen med dualhærdende kompositter eller kompomerer, hvis disse ikke lyshærdes.
- ▶ Må ikke anvendes, hvis der optræder allergiske reaktioner mod et af indholdsstofferne, eller hvis der forekommer kontaktallergi.
- ▶ Må ikke anvendes direkte på åbnet pulpa eller tilstedeværende pulpitis.

### Grundlæggende sikkerhedsanvisninger

- ▶ Kun til dental brug!
- ▶ Opbevares utilgængeligt for børn!
- ▶ Undgå kontakt med hud og slimhinder! I tilfælde af utilsigtet kontakt skal det berørte sted omgående vaskes grundigt med vand og sæbe, og konsulter eventuelt læge.
- ▶ Undgå kontakt med øjnene! I tilfælde af utilsigtet kontakt med øjnene skal øjnene omgående skylles med rigeligt vand. Konsulter eventuelt læge.

### Bivirkninger

I enkelte tilfælde er kontaktallergier med lignende sammensatte produkter beskrevet.

### Interaktioner

Stoffer, der hæmmer polymeriseringen, må ikke anvendes sammen med materialet. Dette gælder især for produkter, der indeholder eugenol, som f.eks. provisoriske cementer.

### Brugsanvisninger

- ▶ Lysenhederne skal emitte ved 450 nm og kontrolleres med jævne mellemrum. Lysintensiteten bør være på mindst 400 mW/cm<sup>2</sup>. Anbring lyset så tæt på materialet som muligt. Overhold producentangivelserne for den anvendte lysenhed.
- ▶ Vær opmærksom på, at den ætsede eller bondedede overflade ikke forurenes igen ved hvert af de følgende arbejdsstrin.
- ▶ Fjern ikke oxygenhæmningslaget, der dannes i forbindelse med anvendelsen. Laget er vigtigt for bindingen af det ovenliggende materiale.
- ▶ Det er altid påkrævet at anvende ætsgel på de berørte emalje- og dentinflader.
- ▶ Da der kan dannes overskud af materiale på grænsen mellem tand og matrice (pooling-effekt), skal der så vidt muligt først anvendes en matrice efter anvendelse af bonden.
- ▶ Følg producentens angivelser for andre materialer, der bruges sammen med TECO.

### Anbefalet anvendelse

1. Forbered kaviteten i henhold til almindelige regler for adhæsionsteknik. Emaljerende files skrå til.

**NB:** Det anbefales at bruge kofferdam.

2. I dybe kaviteter beskyttes pulpanære områder med en egnet underfyldning, f.eks. en smule calciumhydroxid og et tyndt lag glasionomercement.
3. Emaljen og dentinen ætses med en 37 % fosforsyre (f. eks. DMG Etching Gel). Start med at ætse emaljen, hvorefter der eventuelt arbejdes ud til dentinen, så virketiden på emaljen er på mellem 20 og 60 sekunder og virketiden på dentinen ikke overskrider 15 sekunder. Følg producentens angivelser.

**NB:** Når der anvendes TECO, skal de berørte emalje- og dentinflader altid ætse.

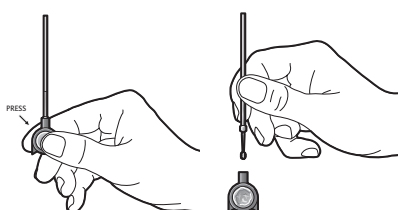
4. Skyl tanden med vand i mindst 15 sekunder. Fjern vandoverskud.

**NB:** Efter skylningen skal der være et regelmæssigt fugtigt lag på dentinoverfladen, der skal behandles. Hvis dette ikke er tilfældet, fugtes dentinoverfladen med en mikropensel.

- Arbejd TECO godt ind i tandsubstansen med penslen i 20 sekunder.
- Fjern eventuelt overskydende materiale.
- Blæs TECO tør med oliefri luft, så der dannes en regelmæssigt og fugtigt udseende overflade (ca. 5 sekunder).
- Hærd TECO med lys i mindst 10 sekunder med en egnet lysenhed.
- Anvend og belys fyldningsmaterialet eller fastgørelsescementen iht. producentens anvisninger. Overhold de anbefalede lagtykkelser og belysningstider.

## Applikation

### Aktivering af SilvR dosen



- Tryk den sølvfarvede pose ind med tommelfingeren, tag penslen ud, og påfør materialet direkte.

**NB:** Tag først penslen ud af beholderen efter aktiveringen, da der ellers er risiko for, at bonden kan sive ud.

**NB:** TECO er klar til brug efter aktivering uden at omryste eller røre.

### Anvendelse af enflaskevarianten

- Læg 1 til 2 dråber TECO på blandepladen eller direkte på mikropenslen, og applicer bonden direkte med mikropenslen.

## Sammensætning

TECO: Bis-GMA-baseret harpiksmatrix, starter, additiver  
DMG Etching Gel: o-fosforsyre i vand (37%), Aerosil

## Opbevaring og holdbarhed

- Opbevares tørt ved rumtemperatur (15 til 25 °C/59 til 77 °F)!
- Må ikke anvendes efter udløbsdatoen!

## Varetyper

60 SilvR-dose à 0,12 ml TECO, 1 sprøjte à 2 ml DMG Etching Gel, 3 Luer-Lock-Tips	REF 213320
1 flaske à 5 ml TECO, 25 Single-use brushes, 1 blandeplade, 1 sprøjte à 2 ml DMG Etching Gel, 3 Luer-Lock-Tips	REF 213321

## Bruksanvisning

svenska

### Produktbeskrivning

TECO är ett ljushärdande adhesiv för emalj och dentin för användning med ljushärdande komposit och kompommer. Materialet kräver etsning av de aktuella emalj- och dentintytorna (total etch-teknik). TECO finns tillgängligt i både en SilvR dose för praktisk engångsanvändning och i en konventionell en-komponents-flaska.

### Indikation

Ljushärdande adhesiv för dentin och emalj som kombineras med total etch-teknik, för användning med ljushärdande komposit och kompommer vid direkta och indirekta tandersättningar för kavitetsklasserna I–V.

### Kontraindikationer

- Etsning av aktuella dentinområden är en väsentlig del av materialets tillämpning. Materialet ska inte användas utan dentinetsning.
- Ska ej användas tillsammans med kemiskt härdande komposit eller kompommer.
- Får enbart användas med dualhärdande komposit eller kompommer om dessa ljushärdas, annars inte.
- Ska inte användas vid allergi mot något av innehållsämnen eller om kontaktallergi förekommer.
- Får ej användas direkt på öppen pulpa eller vid pågående pulpit.

### Grundläggande säkerhetsinformation

- Endast för bruk inom tandvården!
- Förvaras oåtkomligt för barn!
- Kontakt mellan materialet och hud eller slemhinnor ska undvikas! Om kontakt ändå inträffar ska det berörda stället omedelbart tvättas av noga med tvål och vatten. Rådfråga läkare vid behov.
- Undvik att få materialet i ögonen! Om materialet ändå skulle komma i ögonen, ska ögonen omedelbart sköljas noga med mycket vatten och läkare uppsöks om det behövs.

### Biverkningar

Kontaktallergier har rapporterats i enstaka fall vid användning av produkter med liknande sammansättning.

### Interaktioner

Substanser som inhiberar polymerisation får ej användas tillsammans med materialet. Detta gäller i synnerhet för produkter som innehåller eugenol, som t.ex. provisoriska cement.

### Användarinstruktioner

- Härdljuslampor ska emittera vid 450 nm och kontrolleras regelbundet. Ljusintensiteten bör vara minst 400 mW/cm<sup>2</sup>. Placera ljusutgången så nära materialet som möjligt. Följ tillverkarens anvisningar för den härdljuslampa som används.
- Se till att den etsade eller bondade ytan inte kontamineras under tiden fram till påföljande behandlingssteg.
- Avlägsna inte det syreinhärdande skiktet som skapas vid användningen, eftersom det är viktigt för bindningen till materialet som ska användas ovanpå.
- Det är ett absolut krav att de aktuella emalj- och dentintytorna etsas med etsgel före användningen av materialet.
- Eftersom det kan bildas materialöverskott mellan tanden och matrisen (s.k. pooling-effekt) ska, om möjligt, matrisen appliceras först när bondingen är utförd.
- Följ tillverkarens anvisningar för de andra material som används tillsammans med TECO.

### Rekommenderad användning

- Förbered en kavitet enligt de allmänna reglerna för adhesivteknik. Fasa av emaljkanterna..

**Notera:** Vi rekommenderar att du alltid använder kofferdam.

2. Skydda pulpanära områden i djupa kaviteter med en lämplig underfyllning, som t.ex. med en liten mängd kalciumhydroxid och ett tunt skikt glasjonomer-cement.
3. Etsa emalj och dentin med 37-procentig fosforsyrigel (t.ex. DMG Etching Gel). Börja med att applicera etsgelen på emaljen och därefter i förekommande fall på dentinet, så att verkningstiden på emaljen blir 20–60 s och verkningstiden på dentinet inte överskrider 15 s. Följ tillverkarens anvisningar.

**Notera:** Användning av TECO kräver att de aktuella emalj- och dentinytorna etsas.

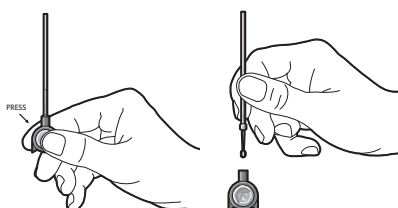
4. Spola av med vatten i minst 15 s. Torka försiktigt bort större överskott av vatten.

**Notera:** Efter etsningsförfarandet måste dentinytan som ska behandlas ha kvar ett jämnt fuktglänsande skikt. Om så inte är fallet fuktas dentinytan med hjälp av en lätt fuktad mikropensel.

5. Arbeta in TECO generöst i tandsubstansen med hjälp av en pensel under 20 sekunder.
6. Avlägsna eventuella överskott.
7. Blästra försiktigt ut TECO med oljefri luft i ett jämnt skikt tills ytan ser lika fuktig ut överallt (ca 5 s).
8. Härdna TECO i minst 10 s med en lämplig hårdljuslampa.
9. Använd och ljushärda det aktuella fyllningsmaterialet eller cementet enligt tillverkarens anvisningar. Följ rekommendationer om skiktjocklek och belysningstider.

## Användning

### Aktivering av SilvR dose



- ▶ Tryck in den silverfärgade påsen med tummen, ta ur penseln och applicera materialet direkt.

**Notera:** Ta ut penseln ur behållaren först efter aktiveringen eftersom adhesivet annars kan komma ut ur behållaren.

**Notera:** TECO är efter aktiveringen färdigt för användning och behöver varken skakas eller omröras.

### Användning av en-komponent-flaskan

- ▶ Placera 1 till 2 droppar TECO på blandningspaletten eller direkt på mikropenseln och applicera adhesivet direkt med mikropenseln.

## Sammansättning

TECO: Bis-GMA-baserad resinmatris, starter, tillsatser.  
DMG Etching Gel: o-fosforsyra i vatten (37%), Aerosil

## Förvaring och hållbarhet

- ▶ Förvaras torrt vid rumstemperatur (15 till 25 °C/59 till 77 °F)
- ▶ Använd inte materialet efter angivet hållbarhetsdatum!

## Försäljningsformer

60 SilvR dose à 0,12 ml TECO, 1 spruta à 2 ml DMG Etching Gel, 3 spetsar Luer-Lock-Tips	REF 213320
1 flaska à 5 ml TECO, 25 engångspenslar Single-use brushes, 1 blandningspalett, 1 spruta à 2 ml DMG Etching Gel, 3 spetsar Luer-Lock-Tips	REF 213321

## Instrukcja użycia

Polski

### Opis produktu

TECO to światłoutwardzalny system wiążący do szkliwa i zębiny do stosowania ze światłoutwardzalnymi kompozytami i kompomerami. Wytrawianie powierzchni szkliwa i zębiny jest konieczne (technika Total-Etch). TECO jest dostępny w praktycznym opakowaniu jednostkowym SilvR dose oraz tradycyjnej buteleczce.

### Wskazania

Światłoutwardzalny system wiążący do szkliwa i zębiny w połączeniu z techniką wytrawiania Total-Etch do stosowania ze światłoutwardzalnymi kompozytami i kompomerami podczas wykonywania odbudowy bezpośredniej i pośredniej ubytku klasy od I do V.

### Przeciwwskazania

- ▶ Wytrawianie opracowywanej powierzchni zębiny stanowi istotny etap zastosowania tego materiału. Nie stosować materiału bez wytrawiania zębiny.
- ▶ Nie stosować z kompozytami lub kompomerami utwardzanymi chemicznie.
- ▶ Nie stosować z kompozytami lub kompomerami utwardzanymi podwójnie, jeżeli nie są utwardzane światłem.
- ▶ Nie stosować, jeżeli występują alergie na jeden ze składników lub alergie kontaktowe.
- ▶ Nie stosować bezpośrednio na otwartą miążgę lub w przypadku stanu zapalnego miążgi.

### Podstawowe wskazówki bezpieczeństwa

- ▶ Tylko do zastosowań stomatologicznych!
- ▶ Przechowywać w miejscu niedostępnym dla dzieci!
- ▶ Unikać kontaktu ze skórą i błonami śluzowymi! W razie przypadkowego kontaktu natychmiast spłukać narażone miejsce dużą ilością wody z mydłem.
- ▶ Unikać kontaktu z oczami! W razie przypadkowego kontaktu z oczami natychmiast przemyć oczy dużą ilością wody i w razie potrzeby skontaktować się z lekarzem.

### Działania niepożądane

W sporadycznych przypadkach opisano występowanie alergii kontaktowych na produkty o podobnym składzie chemicznym.

### Interakcje

Wraz z materiałem nie można stosować substancji zapobiegających polimeryzacji. Dotyczy to zwłaszcza produktów zawierających eugenol, jak np. cementy tymczasowe.

### Wskazówki dotyczące użycia

- ▶ Lampy do polimeryzacji powinny emitować światło o długości fali ok. 450 nm i podlegać regularnej kontroli. Natężenie światła powinno wynosić przynajmniej 400 mW/cm<sup>2</sup>. Źródło światła należy umieścić możliwie jak najbliżej materiału. Należy przestrzegać instrukcji użycia stosowanego systemu wiążącego.

- ▶ Należy zwrócić uwagę, aby poddana procesowi wytrawiania lub wiązania powierzchnia nie uległa zanieczyszczeniu aż do następnego etapu pracy.
- ▶ Nie należy usuwać powstającej podczas aplikacji warstwy dyspersyjnej, ponieważ ma ona ważne znaczenia dla wiązania nakładanym na nią materiałem.
- ▶ Stosowanie żelu wytrawiającego na opracowywane powierzchnie szkliva i zębiny jest absolutnie niezbędne.
- ▶ Ponieważ na granicy między zębem i matrycą może się zbierać nadmiar materiału («efekt łączenia»), matrycę w miarę możliwości należy stosować dopiero po zastosowaniu środka wiążącego.
- ▶ Należy przestrzegać instrukcji użycia innych materiałów, stosowanych razem z TECO.

### Zalecane zastosowanie

1. Ubytek należy przygotować według ogólnych zasad techniki adhezyjnej. Spiłować brzegi szkliva.

**Wskazówka:** Zaleca się użycie koferdamu.

2. W głębokich ubytkach należy ochronić obszary w pobliżu miazgi, stosując właściwe podścielenie, np. niewielką ilość wodorotlenku wapnia i cienką warstwę cementu szklano-jonomerowego.
3. Wytrawić szklivo i zębiny 37%-owym żelem zawierającym kwas fosforowy (np. DMG Etching Gel). Proces wytrawiania należy rozpocząć od szkliva, a następnie przejść do wytrawiania zębiny, tak aby czas oddziaływania na szklivo wynosił od 20 do 60 sekund, a czas oddziaływania na zębiny nie przekraczał 15 sekund. Należy przestrzegać instrukcji producenta.

**Wskazówka:** Stosowanie TECO wymaga koniecznie wytrawiania opracowywanych powierzchni szkliva i zębiny.

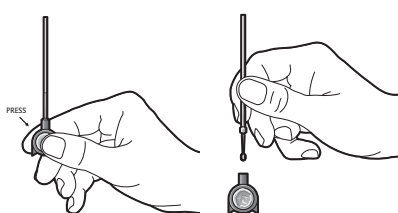
4. Spłukiwać ząb wodą przez przynajmniej 15 s. Usunąć duży nadmiar wody.

**Wskazówka:** Na opracowywanej powierzchni zębiny po wytrawianiu powinna pozostawać równomiernie rozłożona wilgotna warstwa. W przeciwnym razie powierzchnię zębiny należy pokryć zwilżonym pędzelkiem.

5. Grubą warstwę TECO rozprowadzać pędzelkiem przez 20 sekund po substancji zęba.
6. Usunąć ewentualny nadmiar materiału.
7. Rozprowadzić TECO strumieniem powietrza niezawierającym oleju do uzyskania równomiernej warstwy, tak aby powierzchnia wyglądała na równomiernie zwilżoną (ok. 5 s).
8. Utwardzić, naświetlając TECO właściwym urządzeniem do światłoutwardzania przez 10 sekund.
9. Materiał do wypełnień lub cement do mocowania zastosować i naświetlić zgodnie ze wskazówkami producenta. Przestrzegać zalecanych grubości warstwy i czasu naświetlania.

### Aplikacja

#### Aktywacja SilvR dose



- ▶ Ścisnąć srebrny woreczek kciukiem, wyjąć pędzelek i nałożyć materiał bezpośrednio na opracowywane miejsce.

**Wskazówka:** Pędzelek wyjąć z pojemnika dopiero po aktywacji, ponieważ w przeciwnym razie może wydostawać się system wiążący.

**Wskazówka:** TECO po aktywacji jest gotowy do użycia bez konieczności uprzedniego wstrząsania lub mieszania.

#### Stosowanie buteleczki jednorazowej

- ▶ 1 – 2 krople TECO nałożyć na paletę do mieszania lub od razu na pędzelek i zaaplikować system wiążący.

### Skład

TECO: Matryca żywiczna typu Bis-GMA, starter, dodatki chemiczne  
DMG Etching Gel: kwas ortofosforowy w roztworze wodnym (37%), Aerosil

### Przechowywanie i trwałość produktu

- ▶ Przechowywać w suchym miejscu w temperaturze pokojowej (od 15 do 25 °C / od 59 do 77 °F)!
- ▶ Nie stosować po upływie terminu przydatności do użycia!

### Opakowania

60 opakowań jednostkowych SilvR dose z 0,12 ml TECO, 1 strzykawka z 2 ml DMG Etching Gel, 3 końcówki Luer-Lock-Tips	REF 213320
1 buteleczka z 5 ml TECO, 25 pędzelków jednorazowych, 1 paleta do mieszania, 1 strzykawka z 2 ml DMG Etching Gel, 3 końcówki Luer-Lock-Tips	REF 213321

## Инструкция по применению

## Русский

### Описание продукта

TECO – это светотверждаемый адгезив для эмали и дентина, используемый в сочетании со светотверждаемыми композитами и компомерами. Требуется травление соответствующих поверхностей эмали и дентина (технология Total Etch). Для практического одноразового применения TECO можно приобрести в упаковке SilvR dose, а также в обычном одноразовом флаконе.

### Показания

Светотверждаемый адгезив для дентина и эмали в сочетании с технологией Total-Etch для использования со светотверждаемыми композитами и компомерами при прямой и непрямой реставрации полостей классов 1–5.

### Противопоказания

- ▶ Травление соответствующих поверхностей дентина является существенной составной частью применения материала. Не используйте материал без травления дентина.
- ▶ Не используйте материал с химически отверждаемыми композитами или компомерами.
- ▶ Не используйте композиты или компомеры двойного отверждения, если они не будут подвергаться световому отверждению.
- ▶ Не используйте материал при наличии аллергии на какой-либо из компонентов или контактной аллергии.
- ▶ Не наносите на открытую пульпу или при наличии пульпита.

## Основные меры предосторожности

- ▶ Предназначено исключительно для применения в стоматологии!
- ▶ Храните в недоступном для детей месте!
- ▶ Не допускайте попадания на кожу и слизистые оболочки. При случайном попадании немедленно тщательно промойте пораженный участок водой с мылом и при необходимости проконсультируйтесь с врачом.
- ▶ Избегайте попадания в глаза! В случае непреднамеренного попадания в глаза немедленно и тщательно промойте их большим количеством воды, при необходимости проконсультируйтесь с врачом.

## Побочные действия

В отдельных случаях была описана контактная аллергия на средства с аналогичным составом.

## Взаимодействие

Вещества, препятствующие полимеризации, нельзя использовать с материалом. В особенности это относится к продуктам, содержащим эвгенол, например, к временным цементам.

## Указания по применению

- ▶ Излучение световых приборов должно составлять 450 нм. Необходимо регулярно проводить их проверку. Интенсивность света должна составлять не менее 400 мВт/см<sup>2</sup>. Разместите источник света как можно ближе к материалу. Следуйте указаниям производителя светополимеризационного аппарата.
- ▶ Протравленная поверхность или поверхность с нанесенным скрепляющим не должны снова подвергаться загрязнению до следующей рабочей операции.
- ▶ Не удаляйте образующийся при обработке окисленный слой, поскольку он важен для сцепления с материалом, используемым в следующем слое.
- ▶ Необходимо обязательно использовать травящий гель на соответствующих поверхностях эмали и дентина.
- ▶ Поскольку на границе между зубом и матрицей могут образовываться излишки материала («эффект слияния»), применяйте матрицу, по возможности, только после применения скрепляющего вещества.
- ▶ Учитывайте указания производителей других материалов, используемых с ТЕСО.

## Рекомендуемый способ применения

1. Подготовьте полость зуба в соответствии с общими правилами адгезивной техники. Срежьте края зубной эмали.

**Указание:** рекомендуется использование кофердама.

2. В глубоких полостях защитите близкие к пульпе области подходящей прокладкой, например, небольшим количеством гидроксида кальция и тонким слоем стеклоиономерного цемента.
3. Протравите эмаль и дентин 37-процентным гелем на основе фосфорной кислоты (например, DMG Etching Gel). Начините процесс травления с эмали, расширяя его на дентин так, чтобы время воздействия на эмаль составило от 20 до 60 секунд, а время воздействия на дентин не превысило 15 секунд. Соблюдайте указания производителя.

**Указание:** при использовании ТЕСО обязательно необходимо выполнить травление соответствующих поверхностей эмали и дентина.

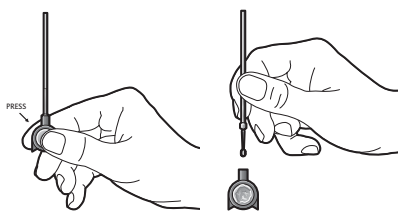
4. Промывайте зуб водой в течение не менее 15 с. Удалите большие излишки воды.

**Указание:** на обрабатываемой поверхности дентина после травления должен оставаться равномерно влажный слой. Если это не так, смочите поверхность дентина слегка влажной микрокисточкой.

5. Обильно втирайте ТЕСО кисточкой в зубное вещество в течение 20 секунд.
6. Удалите излишки.
7. Обдувайте ТЕСО не содержащим масла воздухом, пока поверхность не станет выглядеть равномерно влажной (ок. 5 с).
8. Отсветите ТЕСО подходящим стоматологическим осветительным прибором не менее 10 секунд.
9. Нанесите пломбирочный материал или цемент-замазку согласно указаниям производителя и отсветите его. Соблюдайте рекомендуемую толщину слоя и время экспозиции.

## Использование

### Активация упаковки Silvr dose



- ▶ Большим пальцем вдавите серебристый пакетик, извлеките кисточку и сразу наносите материал.

**Указание:** извлекайте кисточку из емкости лишь после активации, так как в противном случае возможна утечка скрепляющего вещества.

**Указание:** материал ТЕСО готов к использованию после активации без встряхивания или смешивания.

### Использование материала в одноразовом флаконе

- ▶ Нанесите 1–2 капли материала ТЕСО на палитру для смешивания или непосредственно на микрокисточку и наносите скрепляющее вещество непосредственно кисточкой.

## Состав

ТЕСО: матрица из дентальных смол на базе Bis-GMA, катализатор, добавки  
Гель DMG Etching Gel: о-фосфорная кислота в воде (37%), аэросил

## Способ и сроки хранения

- ▶ Храните в сухом месте при комнатной температуре (от 15 до 25 °C / от 59 до 77 °F)!
- ▶ Не используйте по истечении срока годности!

## Форма продажи

60 упаковок Silvr dose по 0,12 мл ТЕСО, 1 шприц с 2 мл геля DMG Etching Gel, 3 наконечника Luer-Lock-Tips	REF 213320
1 флакон с 5 мл ТЕСО, 25 одноразовых кисточек, Single-use brushes 1 палитра для смешивания, 1 шприц с 2 мл геля DMG Etching Gel, 3 наконечника Luer-Lock-Tips	REF 213321

